



Фигурација у таписерији

Изложба таписерија из Збирке
“Атељеа 61”

Галерија Културног центра Бачка Паланка
Југословенске армије 19, Бачка Паланка
12 - 26. децембар 2019.

Зачетак нове ликовне дисциплине на овим просторима – таписеријске уметности – битно је одређен главним токовима и појавама у савременој уметности седме деценије 20. века, као и различитим ликовним поетикама уметника окупљених око оснивача „Атељеа 61“ Бошка Петровића (то су били: Јован Солдатовић, Александар Лакић, Стојан Ћелић, Стеван Максимовић и други). Све до осамдесетих година прошлог века и појаве првих школованих таписериста, који ће потврдити сувереност овог медија, уметници, по вокацији претежно сликари, вајари и графичари, спроводиће једну врсту визуелног огледа транспонованем ликовних решења из себи примарних дисциплина у нови и другачији медиј.

Управо тих година, тачније 1987, званично је верификована Збирка таписерија „Атељеа 61“ која данас броји близу тристотине дела у таписерији, а која по својој тематско – мотивској опредељености углавном припадају широком корпусу апстрактне, нефигуративне уметности. Малобројни примери фигурације у таписеријском изразу сабрани у уметничкој колекцији „Атељеа 61“ који су настајали у прве три деценије од оснивања ове установе (1961), не одражавају стање у тадашњој савременој југословенској уметности, већ су пре одраз спремности уметника фигуративног опредељења да се опробају у таписеријском изразу, сматрајући га адаптивним апстрактном облику изражавања.

којој се мотив снажније стилизује, али устројство фигуре није потпуно изгубљено. Доминантност линије присутна је и у таписеријском остварењу „Људи и терети“ Милице Којчић, којом су описане крупне фигуре сведеног облика и колорита на неутралној позадини. „Моја лепа башта“ Маје Мишевић, приказујући идеализовани пејзаж са стилизованом бујном вегетацијом и нешто богаћим колоритом, буди реминисценцију на жанр сцене традиционалне средњовековне таписерије. Посебан искорак, који се тиче употребљених материјала, техника и схватања односа на релацији таписерија-простор, доноси уметница млађе генерације, Биљана Роман. Њена амбијентална таписерија „Ротација“, изведена као ауторски рад, представља четири торзоа женских фигура начињених од природних материјала (кудеље, кучине, памука и газе) и уводи трећу димензију, ослобађајући посматрача конвенционалног фронталног приступа таписеријском делу. Милена Јефтић Ничева Костић у таписерији „Кројачки салон“ преноси тематику која је окупирала њену сликарску имагинацију седамдесетих година прошлог века. Цртачки, готово наивно, решен интимистички ентеријер сачињен од мноштва кратких испрекиданих линија, погодује ткању у којем нит потке има основну градивну улогу. Таписерија Драгана Јанкова „Буди слободан и храбар“ директно се ослања на истоимену његову слику. Лирску атмосферу појачава светли и јасан колорит у ком су облици исписани јасно дефинисаном контуром.

ФИГУРАЦИЈА У ТАПИСЕРИЈИ

Богаћењем збирке таписеријама бираним путем конкурса, затим по позиву аутора, а првенствено таписеријама насталим на Колонији таписериста „Бошко Петровић“, установљеној 1998, приметан је све већи продор фигурације. Фигуративна представа, никад реалистична, често носи наративна, симболично-алегоријска или експресивна својства. Нове тежње присутне у тематици и стилу, доносе иновативности у погледу одабира различитих материјала, техника ткања, као и другачији однос према таписерији као ликовном медију.

Једна од првих фигуралних представа отканих у вуни припада уметницима из круга Бошка Петровића. Ради се о таписерији „Двоје“, вајара Јована Солдатовића, цртачком приказу двеју фигура са пикторалним елементом у виду зелене мрље. Прецизном контуром и волуминозним облицима, Солдатовићева таписерија се издваја од његових познатих цртежа начињених испрекиданом линијом наглашеног вертикализма, пружајући сведоченство о, иако је реч о успутном излету у таписерији, свесном промишљању и третирању своје ликовне замисли прилагођене специфичностима другачијег ликовног медија. Стваралаштво Бошка Карановића обележено је везаношћу за фигурални израз, подједнако заступљен у свим ликовним техникама и дисциплинама у којима се изражавао – графици, сликарству и таписерији. Мотив „Пијаце“ који је разрађивао дуги низ година у графици, успешно преводи у таписеријски медиј начинивши серију таписерија истоветног мотива. На тој развојној линији стоји таписерија „Пијаца III“ на

Одабир аутора и радова за ову изложбу представља, пре свега, покушај да се хронолошки сагледа и прикаже појава фигуративне уметности у таписеријском медију, те да се испрати њен развој кроз шест деценија дугу историју постојања таписеријске уметности коју баштини „Атеље 61“. У контексту тематске опредељености, настојало се доћи до заједничког именитеља представљених дела које карактеришу наглашен цртеж, употреба линеарних средстава у смелим и необичним комбинацијама и рафинирани колорит. Пружајући увид о заступљености фигурације кроз стваралаштво уметника таписериста или уметника других провинијенција који су се опробали у овој ликовној дисциплини, сагледавамо и наглашавамо постојање отвореног простора за савремени таписеријски израз уметника млађе генерације.

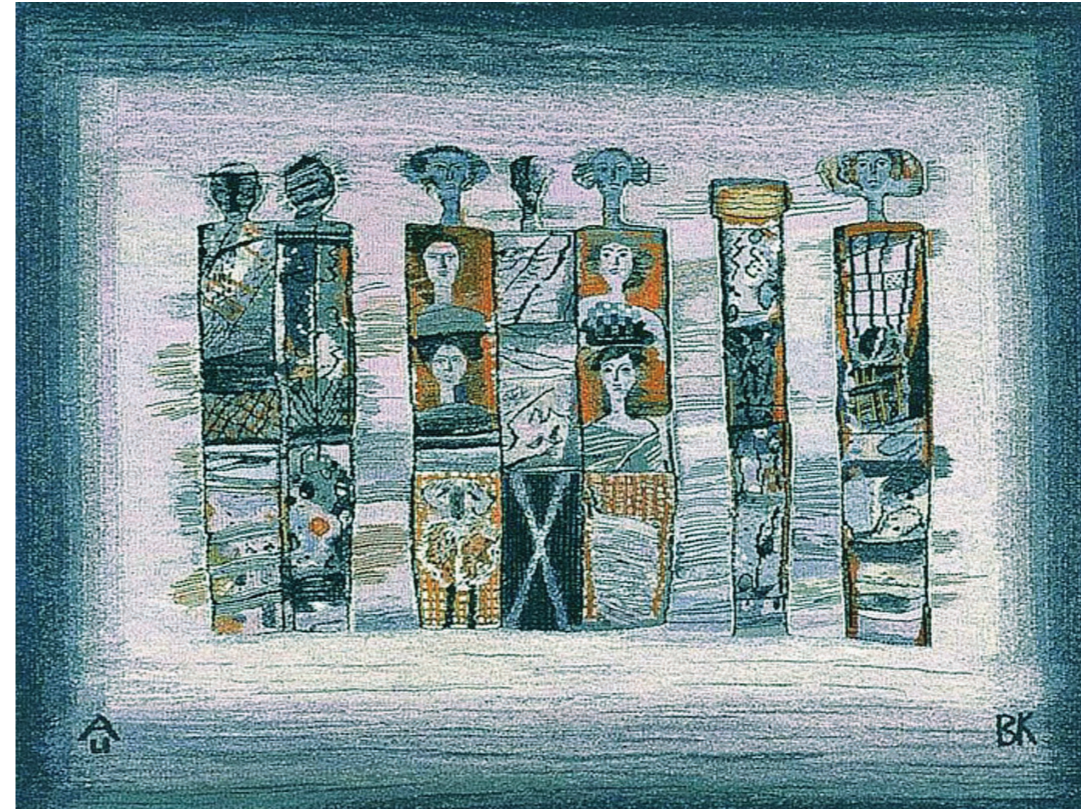
Татјана Панић
историчарка уметности



2



4



6



3



5



7

- 1 ЈАНКОВ ДРАГАН (Нови Сад, 1961)
Буди слободан и храбар, 2011.
194 x 155 cm
Вуна, клечана техника
Коаутори: Ђукић Ева, Добановачки Мирјана
- 2 КОЈЧИЋ МИЛИЦА (Свилајнац, 1957)
Људи и терети, 2000.
273 x 282 cm
Вуна, клечана техника
Коаутори: Илић Радојка, Ђукић Ева, Божић Јелена, Вангер Жужана
- 3 МИШЕВИЋ МАЈА (Београд, 1948)
Моја лепа башта, 2007.
196 x 269 cm
Вуна, клечана техника
Коаутори: Ковач Милица, Добановачки Мирјана
- 4 ЈЕФТИЋ НИЧЕВА КОСТИЋ МИЛЕНА (Томашевац, 1943)
Кројачки салон, 2009.
213 x 177 cm
Вуна, клечана техника
Коаутори: Ђукић Ева, Добановачки Мирјана
- 5 РОМАН БИЉАНА (Руски Крстур, 1980)
Ротација, 2008.
4 x (81 x 38 x 17 cm)
Различити материјали, сопствена техника
Порекло: ауторски рад
- 6 КАРАНОВИЋ БОШКО (Босанска Крупа, 1924 - Београд, 2009)
Пијаца III, 1998.
122 x 166 cm
Вуна, клечана техника
Коаутори: Хорват Тереза, Божић Јелена
- 7 СОЛДАТОВИЋ ЈОВАН (Черевих, 1920 - Нови Сад, 2005)
Двоје, 1965.
160 x 116 cm
Вуна, клечана техника
Коаутори: Лазих Смиља, Лазих Зора

Установа за израду таписерија “Атеље 61”
Петроварадин, Тврђава 9
+381(0)21/6431519
atelje61@mts.rs; info@atelje61.org.rs
www.atelje61.org.rs
<https://sr-rs.facebook.com/atelje61>

Галерија Културног центра Бачка Паланка
Југословенске армије 19, Бачка Паланка
+381(0)21/6041644
galerijakcbp@gmail.com
www.kcbp.rs

Издавач: „АТЕЉЕ 61”
За издавача: ЗОРАН БУЛАТОВИЋ
Аутор изложбе: ТАТЈАНА ПАНИЋ, историчарка
уметности, кустоскиња „Атељеа 61”
Дизајн поставке: ТАТЈАНА ПАНИЋ
Дизајн каталога: БРАНИСЛАВ ДОБАНОВАЧКИ
Припрема: ФИЛИП ДОЛИНАЈ
Фотографија: БРАНИСЛАВ ЛУЧИЋ
Штампа: „СТОЈКОВ”
Тираж: 200

